



TABOÃOPREV

Autarquia Previdenciária

Município de Taboão da Serra
Estado de São Paulo



ATA DA 149ª REUNIÃO ORDINÁRIA DO CONSELHO MUNICIPAL DE PREVIDÊNCIA DA TABOÃOPREV – AUTARQUIA PREVIDENCIÁRIA DO MUNICÍPIO DE TABOÃO DA SERRA – MANDATO DO QUADRIÊNIO 2019/2023.

Aos vinte e nove dias do mês de Abril de 2020, às 10h, através de uma reunião on-line, devido a quarentena da pandemia de Covid-19, reuniram-se os membros do Conselho Municipal de Previdência, sendo eles: **Mario da Silva Gomes** - Conselheiro Eleito Servidores Ativos; **Alexandre Rafael Diniz** - Conselheiro Eleito Servidores Ativos, **Neuza Neves Vieira** - Conselheira Eleita Aposentados, **Reinaldo Silva Borges** - Conselheiro Indicado pelo Poder Legislativo, **Ricardo Teodoro Silva de Souza** – Conselheiro Indicado pelo Chefe do Poder Executivo e **Marcia Regina de Souza** - Conselheira Indicada pelo Chefe do Poder Executivo. Aberta a reunião com o quórum legal pelo Presidente Sr. Mario da Silva Gomes, que convidou a mim Neuza Neves Vieira para secretariar, foi feita a leitura da pauta do dia: 1º Aprovação da Ata da reunião anterior; 2º Avaliação Econômica do mês de Março de 2020; 3º Avaliação da Carteira de Investimentos do mês de Março de 2020; 4º Aprovação das contas do mês de Março de 2020; 5º Leitura e acompanhamento das Atas das Reuniões do Comitê de Investimentos; 6º Outros Assuntos. De acordo com a pauta, ficou deliberado o que segue: 1º **Aprovação da Ata da reunião anterior:** Foi feita a leitura da ata da reunião anterior, foi perguntado se alguém tinha algum adendo a fazer, não havendo nada a acrescentar, a referida ata foi aprovada por todos os presentes; 2º **AVALIAÇÃO ECONÔMICA DE MARÇO DE 2020: INTERNACIONAL:** O Pânico tomou conta dos mercados mundiais com os investidores reagindo ao avanço do contágio do “coronavírus”, que atingiu fortemente os países da Europa e da América do Norte, levando a Organização Mundial da Saúde – OMS a decretar estado de pandemia no momento em que atingiu 114 países. O vírus já havia infectado aproximadamente 118 mil pessoas e levado a óbito pouco mais de 4 mil. Os governos iniciaram um processo de isolamento da população, decretando o fechamento de fronteiras terrestres, aeroportos, transporte público em geral, além de determinar o fechamento do comércio e orientar a população a ficar em casa a fim de diminuir a disseminação. O temor por uma recessão em larga escala motivou as autoridades monetárias a anunciar amplos programas de distribuição de renda entre a população mais frágil, bem como outros programas de ajuda principalmente as empresas de pequeno e médio porte na tentativa de evitar, ou até mesmo diminuir, uma onda de demissões em massa que levariam a algumas centenas de milhões de pessoas desempregadas. **EUROPA:** Os principais bancos centrais da região se reuniram para discutir as medidas de alívio monetário em meio ao cenário da pandemia. O banco central da Inglaterra (BoE, na sigla em inglês), cortou o juro extraordinariamente pela primeira vez desde 2008, de 0,75% para 0,25%, uma redução de 0,50 pontos percentuais, além de anunciar estímulos a empréstimos às pequenas e médias empresas e às famílias. Ainda no Reino Unido, o governo



TABOÃOPREV

Autarquia Previdenciária

Município de Taboão da Serra
Estado de São Paulo



britânico ampliou um pacote de ajuda para incluir os trabalhadores autônomos que perderam seus sustentos por conta do isolamento social. O auxílio abrange cerca de 5 milhões de trabalhadores autônomos do Reino Unido, que terão direito a uma verba de até 2.500 libras mensais. Já na zona do euro, o banco central europeu (BCE, na sigla em inglês) aprovou medidas de estímulo temporárias para ajudar a economia da região, porém manteve a taxa de juros inalterada, atualmente em -0,50% para depósitos e 0,0% para financiamentos, além de ampliar seu programa de relaxamento quantitativo ao anunciar a disposição em comprar 120 bilhões de euros adicionais em títulos até o final do ano, que era de 20 bilhões de euros. Enquanto que na Alemanha o Conselho de Ministros aprovou um crédito suplementar de 156 bilhões de euros, que na prática autoriza o governo alemão a se endividar para apoiar a economia local. Além disso, foi reativado o Fundo de Estabilização com suporte de 500 bilhões de euros para apoiar as grandes indústrias alemãs. Conforme anunciou a agência Eurostat, o índice de preços ao consumidor (CPI, na sigla em inglês) da zona do euro subiu 0,7% na comparação anual de março, desacelerando fortemente em relação ao aumento de 1,2% observado em fevereiro em meio aos efeitos da pandemia de "coronavírus", segundo dados preliminares. O resultado veio abaixo da expectativa de analistas consultados pelo The Wall Street Journal, que previam alta de 0,8%. A prévia de março afasta a inflação anual da zona do euro ainda mais da meta do BCE, que é de uma taxa ligeiramente inferior a 2%. Apenas o núcleo do CPI do bloco, que exclui os preços de energia e de alimentos, registrou alta anual de 1% em março, menor do que o acréscimo previsto de 1,1%. Alguns indicadores da produção após o início da pandemia começaram a ser divulgados, e mostram o estrago que a paralisação parcial das atividades está causando na economia. O índice de gerentes de compras (PMI, na sigla em inglês) composto da zona do euro caiu à mínima recorde de 31,4 pontos em março, ante 51,6 pontos em fevereiro, puxado pelo setor de serviços que recuou para a mínima de 28,4 pontos. Os números sugerem que a economia da região está encolhendo a uma taxa trimestral de 2%. **EUA:** O banco central norte-americano (FED, na sigla em inglês), cortou o juro duas vezes em sequencia. Na primeira, em decisão emergencial e extraordinária, baixou a taxa de juros para o intervalo entre 1,00% e 1,25%. Poucos dias depois, na reunião ordinária, anunciou novo corte, mais agressivo, levando o juro para o intervalo entre 0,00% e 0,25%, um corte de 1 ponto percentual. No comunicado pós-reunião, o FED afirmou que "está monitorando cuidadosamente os mercados de crédito e está preparado para usar toda a sua gama de ferramentas para apoiar o fluxo de crédito para famílias e empresas". A instituição também anunciou a compra de US\$ 500 bilhões em títulos do Tesouro e de US\$ 200 bilhões em valores hipotecários. O governo Donald Trump anunciou, com apoio do Congresso, um amplo programa financeiro de assistência, que inclui pagamentos diretos a população e ajuda aos setores mais afetados pela pandemia. O pacote, sem precedentes na história, envolve a quantia de US\$ 2 trilhões, o equivalente a R\$ 10 trilhões, e representa cerca de 10% do PIB norte-americano. O programa inclui a transferência de renda de para pagamento direto a pessoas e famílias e aumento dos benefícios aos desempregados e autônomos, além de um programa de crédito para pequenas empresas em



TABOÃOPREV

Autarquia Previdenciária

Município de Taboão da Serra
Estado de São Paulo



condições que estimulem a manutenção de postos de trabalho. Ainda que não tenha capturado toda a extensão do impacto do “coronavírus” na economia, o que significa que dados futuros certamente serão piorados, a atividade nos EUA desacelerou em março. O Índice de Gerentes de Compras (PMI, na sigla em inglês) composto recuou 8,7 pontos em março. Ele foi de 49,6 pontos em fevereiro para 40,9 pontos. O resultado foi puxado, principalmente, pelo setor de serviços, que caiu de 49,4 pontos para 39,8 pontos, na medida em que negócios não essenciais estão sendo forçados a fechar, alguns indo à falência. Além disso, os bloqueios estão levando a uma redução considerável no gasto do consumidor. Já o PMI industrial, recuou para 48,5 pontos ante 50,7 pontos em fevereiro. O mercado de trabalho norte-americano já mostra os sinais da desaceleração acentuada da economia por lá. Conforme divulgou o Departamento de Trabalho, foram destruídos 701 mil postos de trabalho em março, ante previsão de perda de 100 mil postos. Com isso, a taxa de desemprego subiu para 4,4%, ante taxa de 3,5% em fevereiro. Estima-se que o número de desempregados é bem maior, devido à metodologia para apuração dos resultados não capturar totalmente a realidade visto que os dados foram coletados até a semana que terminou em 12 de março. Uma melhor imagem do cenário do mercado de trabalho é dada pelo relatório semanal de pedidos de auxílio-desemprego. Nas duas últimas semanas de março, cerca de 10 milhões de norte-americanos entraram com pedido do seguro.

ÁSIA: Enquanto isso, na China a situação do contágio vai perdendo força na medida em que a disseminação do “coronavírus” diminuiu e as empresas voltam aos poucos a abrir suas portas. No entanto, os danos a economia da região são alarmantes, a ponto do Banco do Povo (BPoC, na sigla em inglês) anunciar estímulos adicionais. Além de manter inalteradas as taxas de juros por lá, o BPoC cortou a taxa do depósito compulsório pela terceira vez no ano e reduziu a taxa de juros sobre as reservas excedentes dos bancos pela primeira vez desde a crise de 2008. Com as empresas chinesas estão retornando suas atividades aos poucos, agora o país contabiliza os estragos na economia. A produção industrial por lá caiu 13,5% nos dois primeiros meses do ano. As vendas no varejo caíram 20,5% no mesmo período. Ambos os números vieram bem piores do que o previsto por especialistas. Porém, dados de março já indicam uma reviravolta nos números. O PMI oficial da China surpreendeu ao subir para 52,0 pontos em março ante a mínima recorde de 35,7 pontos em fevereiro, acima da marca de 50 pontos que separa crescimento de contração. Analistas consultados pela Reuters esperavam uma leitura de 45,0 pontos em março. Os analistas atribuíram a recuperação inesperada no PMI à base de comparação muito baixa em fevereiro, e alertaram que a leitura não sinaliza uma estabilização da atividade econômica. Economistas já preveem uma forte contração do PIB chinês no primeiro trimestre, com alguns esperando uma queda anualizada de 9% ou mais - a primeira contração do tipo em três décadas. No Japão, dados divulgados da atividade mostram os efeitos da contração econômica agressiva devido à disseminação do “coronavírus” na região. O PMI composto, que engloba os setores industrial e de serviços, ficou em 35,8 pontos. O resultado, que é uma prévia de março, representa uma redução de mais de 10 pontos em relação a fevereiro, quando o índice marcou 47 pontos. O setor de serviços ficou em 32,7 pontos, em março, ante 46,8 em fevereiro, enquanto o



TABOÃO PREV

Autarquia Previdenciária

Município de Taboão da Serra
Estado de São Paulo



industrial foi de 47,8 em fevereiro para 44,8 em março. Para a indústria, é o pior resultado desde 2011, quando o país foi atingido por um tsunami. Como estratégia para estimular a economia, o banco central local (BoJ, na sigla em inglês) anunciou injeção de liquidez de 1,7 trilhões de ienes, através de compra de títulos soberanos de cinco e dez anos, no valor de 200 bilhões de ienes, além de uma injeção de 1,5 trilhões de ienes em empréstimo de duas semanas. Decidiu também aumentar suas compras de fundos comercializados na bolsa para 12 trilhões de ienes ao ano, bem como irá dobrar a aquisição de fundos de investimentos imobiliários para 180 bilhões de ienes por ano. **MERCADOS DE RENDA FIXA E RENDA VARIÁVEL:** No mercado internacional de renda fixa, a busca por proteção diante da pandemia levou os prêmios dos ativos soberanos a movimentos históricos. Os títulos do tesouro americano de 10 anos, que tinham rendimento de 1,163% ao ano no final fevereiro, despencaram cerca de 51 pontos base no fechamento de março para o nível em torno de 0,652% ao ano, enquanto o rendimento dos títulos do Tesouro de 30 anos caiu para 1,324% ao ano, uma queda de 36 pontos base em relação ao fechamento de fevereiro. Já o rendimento dos títulos do governo japonês de 30 anos passou para 0,426% ao ano, uma alta de 14 pontos em relação a fevereiro. Já as bolsas internacionais, o movimento foi de queda generalizada devido à fuga de ativos de risco em meio às preocupações com os efeitos do “coronavírus” sobre a economia global. Enquanto a bolsa alemã (Dax) caiu - 16,39%, a inglesa (FTSE 100) despencou -13,81%, a do Japão (Nikkei 225) registrou queda de -10,53% e a americana (S&P 500) desvalorizou -12,51%. No mercado de commodities, o petróleo tipo Brent para junho/20 registrou uma queda -36,4% no mês, a US\$ 31,82 o barril, enquanto o WTI para maio/20 recuou -54,6%, cotado a US\$ 20,55 o barril, em meio a estoques mais altos e queda da demanda global, agravado pela posição antagônica entre árabes e russos sobre a redução da produção mundial do óleo em meio a uma demanda cada vez mais fraca em face da pandemia do “coronavírus”. **NACIONAL - ATIVIDADE, EMPREGO E RENDA:** O Índice de Atividade Econômica do Banco Central (IBC-Br), considerado uma prévia informal do Produto Interno Bruto (PIB), registrou uma leve alta de 0,24% em janeiro frente a dezembro de 2019. Na comparação anual, o indicador teve uma expansão de 0,69%. Já no acumulado dos últimos 12 meses, o IBC-Br ficou em 0,86%. O resultado, calculado após ajuste sazonal – espécie de compensação para comparar períodos diferentes –, leva em consideração três setores da economia: indústria, comércio e serviços e agropecuária. A taxa de desemprego no Brasil avançou para 11,6% no trimestre encerrado em fevereiro, atingindo 12,3 milhões de pessoas, segundo dados da Pnad Contínua divulgados pelo IBGE. A taxa é ligeiramente superior registrada no trimestre encerrado em janeiro, de 11,2%. A renda média real do trabalhador foi de R\$ 2.375 no trimestre, queda de 0,3% em relação ao número do mesmo período do ano anterior. Os números, no entanto, são anteriores ao agravamento da pandemia de “coronavírus”, que exige medidas de isolamento social que atingem duramente empresas e trabalhadores e devem gerar uma alta relevante do desemprego nos próximos meses. **SETOR PÚBLICO:** Conforme informou o Banco Central, o setor público consolidado (Governo Central, Estados, municípios e estaduais, com exceção de Petrobras e Eletrobrás) registrou um déficit primário R\$ 20,901 bilhões em fevereiro, o pior para o mês



TABOÃOOPREV

Autarquia Previdenciária

Município de Taboão da Serra
Estado de São Paulo



desde 2017, ainda que não tenha registrado gastos relacionados aos efeitos da pandemia do “coronavírus”, que começaram a ser autorizadas nas últimas semanas de março. Para o ano, a meta é de um rombo primário de R\$ 118,9 bilhões, que não será atingido por conta do decreto de calamidade pública que aumenta os gastos do governo com as áreas sociais. A dívida bruta geral do setor público, que contabiliza os passivos dos governos federal, estaduais, municipais e do INSS, fechou fevereiro aos R\$ 5,611, o equivalente a 76,5% do PIB. No melhor momento da série, em dezembro de 2013, a dívida bruta chegou a 51,5% do PIB. Agora, é esperado que a dívida bruta subisse de maneira estratosférica nos próximos meses, por conta do aumento das despesas públicas em função da pandemia do “coronavírus”. **INFLAÇÃO:** O IBGE divulgou que o IPCA variou 0,07% em março, o menor resultado para o mês desde o início do Plano Real, e ficou 0,18 ponto percentual abaixo da taxa de fevereiro, de 0,25%. No ano, o índice acumula alta de 0,53%, e nos últimos 12 meses de 3,30%. O grupo Alimentação e bebidas apresentou a maior variação, 1,13%, e o maior impacto, 0,22 ponto percentual. No lado das quedas, embora a menor variação tenha sido a dos Artigos de residência, com -1,08%, a maior contribuição negativa no índice do mês veio dos Transportes, com -0,90%, que contribuiu com -0,18 pontos percentuais. Já o Índice Nacional de Preços ao Consumidor (INPC), que mede a variação da cesta de consumo de famílias com renda até cinco salários mínimos e chefiadas por assalariados, registrou inflação de 0,18% em março, após registrar alta de 0,17% em fevereiro. Como resultado, o índice acumulou uma elevação de 0,54% no ano, e 3,31% em doze meses. **CÂMBIO E SETOR EXTERNO:** O dólar comercial encerrou o mês de março com alta de 15,92%, a maior alta para o mês desde setembro de 2011, cotado a R\$ 5,194 na venda, em meio à pandemia do “coronavírus” que se espalhou pelo planeta e os temores dos impactos da paralisação das atividades na economia global por um período prolongado. No acumulado do ano, a moeda norte-americana valorizou 29,44%. Em fevereiro, as transações correntes apresentaram déficit de US\$ 3,904 bilhões em termos nominais, um aumento de 17,1% sobre igual mês do ano passado, principalmente pela piora nas contas de serviços e de renda primária. No primeiro bimestre do ano, o déficit em transações correntes somou US\$ 15,784 bilhões, crescimento de 27,5% ante igual período do ano passado. Em 12 meses, ele passou a responder por 2,91% do PIB, maior patamar desde dezembro de 2015 (3,03% do PIB). Conforme divulgou o Ministério da Economia, a balança comercial brasileira registrou superávit de US\$ 4,713 bilhões em março, em razão de uma maior quantidade de dias úteis. As exportações cresceram para US\$ 19,239 bilhões, assim como as importações, para US\$ 14,525 bilhões. As autoridades mostram preocupações com os números que virão à frente, em razão de que a retração no comércio global devido à pandemia do “coronavírus” deve dificultar a retomada das exportações brasileiras no curto prazo. **RENDA FIXA:** Dos subíndices Anbima, que referenciam os fundos compostos por títulos públicos disponíveis



TABOÃO PREV

Autarquia Previdenciária

Município de Taboão da Serra
Estado de São Paulo



para os RPPS, o melhor desempenho no mês de fevereiro acabou sendo o do IRF-M 1, que reflete a variação dos títulos prefixados mais curtos, com valorização de 0,60%, seguido pelo IRF-M Total, que desvalorizou -0,11%. As maiores perdas vieram dos títulos com vencimentos mais longos. O pior desempenho foi do IDkA IPCA 20A, com perdas de -16,46%, seguido pelo IMA-B 5+, que recuou -10,93%. O IMA-B Total encerrou o mês com queda de -6,97%. Já o CDI variou 0,34% no período. **RENDA VARIÁVEL:** Para o Ibovespa, o noticiário negativo em meio à decretação, pela OMS, de pandemia pelo “coronavírus”, que atingiu fortemente os países da Europa e da América do Norte, e também chegou à América do Sul, levando os governos a iniciarem um processo de isolamento da população, decretando o fechamento de fronteiras terrestres, aeroportos, transporte público em geral, além de determinar o fechamento do comércio e orientar a população a ficar em casa a fim de diminuir a disseminação, levou o principal indicador de desempenho da bolsa de valores a sessões de fortes quedas com sucessivas interrupções de pregões sendo acionado o mecanismo de “circuit breaker”. Ao final do mês de março, o Ibovespa recuou -29,90%, levando o índice a maior queda para um primeiro trimestre de sua história, de -36,86%. O índice encerrou o mês aos 73.019 pontos. **PERSPECTIVAS: O mês de março fechou como um dos piores meses para os mercados de risco da história, tanto no Brasil quanto no exterior.** A rápida disseminação do novo “coronavírus” pelo planeta alterou o modo de vida da população, na medida em que os governos dos países tomavam ações no sentido de restringir o fluxo de pessoas e decretando estado de calamidade. O comércio fechou as portas, as pessoas se trancaram dentro de casa o mundo parou !!! Ao mesmo tempo, os investidores entraram em modo de pânico e iniciaram uma mudança brusca em seus portfólios, vendendo ativos de risco (ações, crédito, países emergentes) e comprando ativos considerados “porto seguro” (dólar, ouro, bonds americanos). Antevendo o pior, os bancos centrais iniciaram um movimento de oferecer liquidez aos mercados na forma de compra e recompra de ativos, redução do juro, e outros instrumentos no sentido de mostrar que possuem munição pesada e acalmar os ânimos exaltados. Nesses momentos os investidores globais costumam sair a qualquer preço, simplesmente porque numa situação de risco sistêmico, a esses investidores, o que importa é vender rápido e se desfazer das posições, antes que os preços atinjam o fundo do poço. E assim possuir recursos em mãos para voltar ao mercado quando o momento for oportuno, de preferência comprando de volta os mesmos ativos com preços mais baratos. E de preferência ganhando dinheiro nesse movimento. Chega o mês de abril e nos parece que esse momento ainda está um pouco distante. O número de pessoas com infecção só faz aumentar. No dia 14 de abril, o número de casos confirmados de infectados no planeta está



TABOÃO PREV

Autarquia Previdenciária

Município de Taboão da Serra
Estado de São Paulo



próximo de 2 milhões de pessoas, com quase 125 mil óbitos. Há 15 dias o número de casos confirmados era de aproximadamente 725 mil pessoas e quase 35 mil óbitos, ou seja, um aumento de quase 3 vezes no número de casos e mais de 3,5 vezes no número de óbitos num período curto de tempo. E as estimativas das autoridades de saúde são de que o pico da pandemia ainda está por vir. Além da questão da saúde pública, os efeitos do “coronavírus” sobre a economia são devastadores. Especialistas projetam uma contração na economia mundial sem precedentes. O Fundo Monetário Internacional – FMI – estima que a economia mundial se contraia 3% este ano, uma reviravolta se consideramos que em 2019 o crescimento mundial foi de 2,9%. Por outro lado, o retorno ao crescimento da economia global será tão rápido quanto a pandemia se dissipar. O próprio FMI estima que a economia mundial cresça 5,8% em 2021, à medida que a atividade se normalizar auxiliada pelos estímulos fiscais dos países atingidos, o que deverá ocorrer no segundo semestre desse ano, segundo perspectivas do órgão. **3º Avaliação da Carteira de Investimentos da Taboãoprev no mês de Março/20:**

Sub-segmento	Valor	%	Característica
TÍTULOS PÚBLICOS	33.876.637,33	5,18%	TÍTULOS PÚBLICOS - R\$ 33.876.637,33
GESTÃO DURATION	17.924.540,41	2,74%	GESTÃO DURATION - R\$ 17.924.540,41
IMA-B	244.082.410,64	37,33%	
CRÉDITO PRIVADO	6.013.840,00	0,92%	LONGO PRAZO - R\$ 278.215.377,48
FIDC	28.119.126,84	4,30%	
IRF-M	21.840.015,62	3,34%	
IDKA IPCA 2A	32.647.967,04	4,99%	MÉDIO PRAZO - R\$ 194.345.329,41
IMA-B 5	139.857.346,75	21,39%	
CDI	12.907.312,48	1,97%	CURTO PRAZO - R\$ 12.907.312,48
AÇÕES - SMALL / MID CAPS	9.801.569,26	1,50%	
AÇÕES - ÍNDICE ATIVO	27.925.302,05	4,27%	
AÇÕES - LIVRES	12.380.847,20	1,89%	AÇÕES - R\$ 72.323.105,40
AÇÕES - DIVIDENDOS	10.551.137,28	1,61%	
AÇÕES - VALOR	11.664.249,61	1,78%	
MULTIMERCADO - CONSERVADOR	6.442.931,57	0,99%	MULTIMERCADO - R\$ 10.641.900,35
MULTIMERCADO - ALOCAÇÃO	4.198.968,78	0,64%	
FUNDO IMOBILIÁRIO	11.647.478,56	1,78%	FUNDO IMOBILIÁRIO - R\$ 11.647.478,56
FIP	12.510.662,14	1,91%	FIP - R\$ 12.510.662,14
MULTIMERCADO - EXTERIOR	9.520.585,24	1,46%	EXTERIOR - R\$ 9.520.585,24

Os membros do Conselho Municipal de Previdência acompanharam a Carteira de Investimentos da Taboãoprev e concluíram que os investimentos estão bem distribuídos,



TABOÃOPREV

Autarquia Previdenciária

Município de Taboão da Serra
Estado de São Paulo



abrangendo os vértices de Longo, Médio e Curto Prazo, e observaram que as recomendações de investimentos têm sido seguidas com a devida cautela, respeitando os limites da política de investimento e as exigências das Resoluções nº 3.922/10 e 4.392/14. Os membros do Conselho também analisaram a rentabilidade mensal em percentual de todos os investimentos em Renda Fixa e Renda Variável da Taboãoprev até o mês de Março/2020, sendo que a pandemia do novocoronavírus causou o maior estrago na vida econômica mundial, assim como no retorno dos investimentos da Taboãoprev, a rentabilidade da Taboãoprev ficou abaixo da meta atuarial, atingindo -8,99% de rentabilidade, sendo que a meta foi de 1,95%, no acumulado do ano a Taboãoprev apresenta uma rentabilidade negativa acumulada de -7,04.

4º Aprovação das contas de Março de 2019 e Evolução dos Investimentos e Rentabilidade Acumulada até Março de 2019: o Sr. Daniel César tomou a palavra e explicou aos conselheiros que até a presente data a Prefeitura Municipal de Taboão da Serra esta em dia com o repasse da contribuição Patronal e dos Servidores, bem como do pagamento dos parcelamentos, na sequência o Diretor Financeiro explicou aos conselheiros o demonstrativo de Receita, Despesas e saldo, constatou-se saldo financeiro no valor de **R\$ 737.582.240,08** (Setecentos e Trinta e Sete Milhões, Quinhentos e Oitenta e Dois Mil, Duzentos e Quarenta Reais e Oito Centavo), referentes à prestação de contas/saldo financeiro do mês de Março de 2020, que foi apreciada pelos conselheiros, o Conselho também apreciou a Evolução dos Investimentos e a Rentabilidade Acumulada das Aplicações que totalizam **R\$ 653.912.928,80** (Seiscentos e Cinquenta e Três Milhões, Novecentos e Doze Mil, Novecentos e Vinte e Oito Reais e Oitenta Centavos), distribuídos em Renda Fixa R\$ 537.269.197,11 e Renda Variável R\$ 116.643.731,69, com uma rentabilidade acumulada no ano de 2020 de **(R\$ 64.584.063,61)** equivalendo a um retorno de -8,99% no ano, sendo que a meta atuarial acumulada no ano está em 1,95%, ou seja, **a Taboãoprev está 7,04% abaixo da meta atuarial**. De acordo com as Resoluções nº 3.922/10 e 4.392/14 que dispõe sobre as aplicações dos recursos dos Regimes Próprios de Previdência Social, foi constatado que as aplicações estão sendo feitas de acordo com a legislação, portanto, os membros do Conselho consideraram aprovadas as contas e os investimentos referentes ao mês de Março de 2020, sendo solicitado que o Comitê de Investimentos esteja atento aos investimentos, frente às incertezas econômicas devido à pandemia do novocoronavírus.

5º Leitura e acompanhamento das Atas das Reuniões do Comitê de Investimentos: Os conselheiros do CMP acompanharam a leitura das Atas da 147ª Reunião Ordinária do Comitê de Investimentos realizada em 13/04/2020 e 148ª Reunião Ordinária do Comitê de Investimentos realizada em 27/04/2020 e homologaram as decisões constantes nas referidas atas. Nada



TABOÃO PREV
Autarquia Previdenciária
Município de Taboão da Serra
Estado de São Paulo



mais havendo a tratar, o presidente conselheiro Mario da Silva Gomes deu por encerrada a reunião às doze horas, na qual foi lavrada e assinada por mim, Neuzá Neves Vieira, que secretariei esta reunião do Conselho e por todos os presentes.



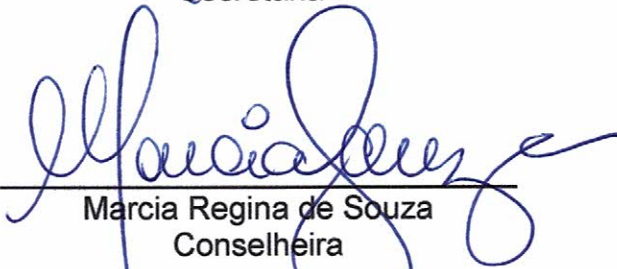
Mario da Silva Gomes
Presidente




Neuzá Neves Vieira
Secretária




Alexandre Rafael Diniz
Conselheiro




Marcia Regina de Souza
Conselheira



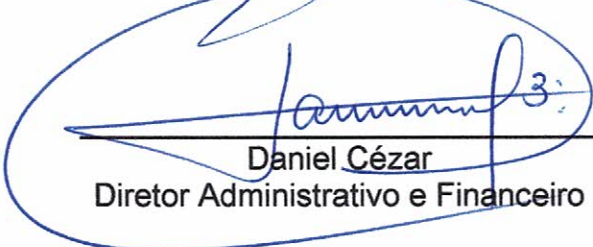
Reinaldo Silva Borges
Conselheiro



Ricardo Teodoro Silva de Souza
Conselheiro



Marcos Rogério Fregate Baraldi
Superintendente Autárquico



Daniel César
Diretor Administrativo e Financeiro



Eliana Bendini Lantyer
Diretora de Previdência



Rentabilidade acumulada das aplicações – Base Março/2020

RENDA FIXA			
Rentabilidade dos Ativos	No Ano	No Mês	SALDO
META ATUARIAL (IPCA+5,87% a.a.)	1,95%	0,57%	
CAIXA BRASIL IRF-M TÍTULOS PÚBLICOS FI RENDA ...	1,36%	-0,11%	21.840.015,62
CARTÃO DE COMPRAS SUPPLIERCARD FIDC SÊNIOR	1,31%	0,44%	28.119.126,83
QUEST YIELD FIC RENDA FIXA LP	1,27%	0,12%	12.907.312,48
SANTANDER ATIVO FIC RENDA FIXA	0,70%	0,09%	17.924.540,41
SANTANDER IMA-B 5 TÍTULOS PÚBLICOS FIC RENDA ...	-0,60%	-1,75%	139.857.346,75
BB IDKA 2 TÍTULOS PÚBLICOS FI RENDA FIXA PREV...	-0,66%	-1,66%	32.647.967,04
TÍTULOS PÚBLICOS	-0,84%	-5,04%	33.876.637,33
CAIXA BRASIL IPCA XVI FI RENDA FIXA CRÉDITO P...	-1,40%	-2,91%	6.013.840,00
SAFRA IMA FIC RENDA FIXA	-5,84%	-6,73%	12.003.935,87
BB IMA-B TÍTULOS PÚBLICOS FI RENDA FIXA PREVI...	-6,33%	-6,98%	121.727.560,17
BRDESCO INSTITUCIONAL IMA-B TÍTULOS PÚBLICOS...	-6,39%	-7,01%	13.479.315,68
CAIXA BRASIL IMA-B TÍTULOS PÚBLICOS FI RENDA ...	-6,46%	-7,10%	96.871.598,92
TREND BANK FOMENTO FIDC MULTISSECTORIAL SÊNIOR .	-100,00%	-100,00%	0,01



Rentabilidade acumulada das aplicações – Base Março/2020

RENDA VARIÁVEL			
Rentabilidade dos Ativos	No Ano	No Mês	SALDO
BTG PACTUAL TIMBERLAND FUND I FICFIP	2,04%	-0,28%	701.064,85
META ATUARIAL (IPCA+5,87% a.a.)	1,95%	0,57%	
CONQUEST EMPRESAS EMERGENTES FIP - FCCQ11	0,28%	-0,03%	4.168.140,13
ROMA AÇÕES FI AÇÕES	0,00%	0,00%	447.329,14
GERAÇÃO DE ENERGIA MULTISTRATÉGIA FIP	0,00%	0,00%	7.273.216,45
MONGERAL AEGON FI MULTIMERCADO	-0,44%	-0,29%	2.130.903,27
BRASIL PORTOS E ATIVOS LOGÍSTICOS FIP	-0,54%	-0,23%	368.240,71
AZ QUEST EQUITY HEDGE FIC MULTIMERCADO	-0,58%	-2,00%	4.312.028,30
ICATU VANGUARDA ESTRATÉGIA FI MULTIMERCADO	-1,35%	-1,23%	4.198.968,78
BTG PACTUAL FUNDO DE FUNDOS FII - BCFF11	-1,63%	-20,93%	858.220,00
BTG PACTUAL FUNDO DE CRI FII - FEFC11	-15,66%	-16,52%	399.476,00
VECTOR QUELUZ LAJES CORPORATIVAS FII - VLJS11	-17,96%	-19,47%	2.767.132,30
WESTERN ASSET US INDEX 500 FI MULTIMERCADO	-21,20%	-15,12%	9.520.585,24
BTG PACTUAL CORPORATE OFFICE FUND FII - BRCR1...	-24,54%	-18,51%	2.076.100,26
PARQUE DOM PEDRO SHOPPING CENTER FII - PQDP11	-29,86%	-18,59%	5.500.000,00
CAIXA VALOR DIVIDENDOS RPPS FIC AÇÕES	-30,98%	-27,40%	1.491.558,38
BTG PACTUAL DIVIDENDOS FIC AÇÕES	-31,56%	-27,43%	2.389.706,37
ARX INCOME FI AÇÕES	-33,75%	-28,19%	3.529.842,27
NAVI INSTITUCIONAL FIC AÇÕES	-33,94%	-27,86%	2.970.726,74
ICATU VANGUARDA DIVIDENDOS FI AÇÕES	-33,99%	-29,46%	3.140.030,26
CAIXA VALOR RPPS FIC AÇÕES	-34,53%	-31,10%	352.372,04
BTG PACTUAL ABSOLUTO INSTITUCIONAL FIC AÇÕES	-35,29%	-31,71%	2.909.710,58
ITAÚ FOF RPI IBOVESPA ATIVO FIC AÇÕES	-36,25%	-31,34%	5.753.703,62
GERAÇÃO FI AÇÕES	-36,64%	-29,74%	22.171.598,43
QUELUZ VALOR FI AÇÕES	-37,48%	-28,95%	9.682.739,13
AZ QUEST SMALL MID CAPS FIC AÇÕES	-37,70%	-37,75%	9.801.569,26
AZ QUEST AÇÕES FIC AÇÕES	-38,53%	-35,44%	6.053.080,74
GROU CAPITAL VALOR FIC AÇÕES	-41,36%	-37,80%	1.629.138,44
RB CAPITAL DESENVOLVIMENTO RESIDENCIAL II FII...	-57,27%	-12,50%	46.550,00



TABOÃO PREV

Autarquia Previdenciária



Resolução nº 3.922/2010, 4.392/2014 e a Política de Investimentos de 2020 Base Março/2020

Artigos - Renda Fixa	Resolução	Carteira	Carteira	Estratégia de Alocação Limite - 2020			GAP
	%	\$	%	Inferior	Alvo	Superior	Superior
				%	%	%	
Artigo 7º, Inciso I, Alínea 'a'	100,00%	33.876.637,33	5,18%	0,00%	0,00%	10,00%	31.514.655,55
Artigo 7º, Inciso I, Alínea 'b'	100,00%	438.427.740,05	67,05%	15,00%	25,00%	90,00%	150.093.895,87
Artigo 7º, Inciso III, Alínea 'a'	60,00%	0	0,00%	0,00%	10,00%	60,00%	392.347.757,28
Artigo 7º, Inciso IV, Alínea 'a'	40,00%	30.831.852,89	4,71%	10,00%	30,00%	40,00%	230.733.318,63
Artigo 7º, Inciso VI, Alínea 'a'	15,00%	0	0,00%	0,00%	0,00%	15,00%	98.086.939,32
Artigo 7º, Inciso VII, Alínea 'a'	5,00%	28.119.126,84	4,30%	0,00%	5,00%	5,00%	4.576.519,60
Artigo 7º, Inciso VII, Alínea 'b'	5,00%	6.013.840,00	0,92%	0,00%	0,00%	5,00%	26.681.806,44
Artigo 7º, Inciso VII, Alínea 'c'	5,00%	0	0,00%	0,00%	0,00%	5,00%	32.695.646,44
Total Renda Fixa	100,00%	537.269.197,11	82,16%	25,00%	70,00%	230,00%	
Artigos - Renda Variável	Resolução	Carteira	Carteira	Estratégia de Alocação - Limite - 2019			GAP
	%	\$	%	Inferior	Alvo	Superior	Superior
				%	%	%	
Artigo 8º, Inciso II, Alínea 'a'	20,00%	72.323.105,40	11,06%	7,00%	10,00%	20,00%	58.459.480,36
Artigo 8º, Inciso III	10,00%	20.162.485,59	3,08%	2,00%	10,00%	10,00%	45.228.807,29
Artigo 8º, Inciso IV, Alínea 'a'	5,00%	12.510.662,14	1,91%	0,00%	5,00%	5,00%	20.184.984,30
Artigo 8º, Inciso IV, Alínea 'b'	5,00%	11.647.478,56	1,78%	0,00%	5,00%	5,00%	21.048.167,88
Artigo 8º, Inciso IV, Alínea 'c'	5,00%	0	0,00%	0,00%	0,00%	5,00%	32.695.646,44
Total Renda Variável	30,00%	116.643.731,69	17,84%	9,00%	30,00%	45,00%	

O GAP indica o valor que a Taboãprev ainda pode investir em cada artigo das Resoluções nº 3.922/10 e 4.392/14.

Artigo 7º, Inciso I, Alínea A - Até 100% (cem por cento) em títulos de emissão do Tesouro Nacional, registrados no Sistema Especial de Liquidação e Custódia SELIC.
Artigo 7º, Inciso I, Alínea B - Até 100% (cem por cento) cotas de fundos de investimento, constituídos sob a forma de condomínio aberto, cujos regulamentos prevejam que suas respectivas carteiras sejam representadas exclusivamente pelos títulos definidos na alínea 'a' deste inciso e cuja política de investimento assuma o compromisso de buscar o retorno de um dos subíndices do Índice de Mercado Anbima (IMA) ou do Índice de Duração Constante Anbima (IDkA), com exceção de qualquer subíndice atrelado à taxa de juros de um dia.
Artigo 7º, Inciso III, Alínea A - Até 80% (oitenta por cento) cotas de fundos de investimento classificados como renda fixa ou como referenciados em indicadores de desempenho de renda fixa, constituídos sob a forma de condomínio aberto e cuja política de investimento assuma o compromisso de buscar o retorno de um dos subíndices do Índice de Mercado Anbima (IMA) ou do Índice de Duração Constante Anbima (IDkA), com exceção de qualquer subíndice atrelado à taxa de juros de um dia;.
Artigo 7º, Inciso IV, Alínea A - Até 30% (trinta por cento) em cotas de fundos de investimento classificados como renda fixa ou como referenciados em indicadores de desempenho de renda fixa, constituídos sob a forma de condomínio aberto.
Artigo 7º, Inciso VI - Até 15% (quinze por cento) em cotas de fundos de investimento em direitos creditórios, constituídos sob a forma de condomínio aberto.
Artigo 7º, Inciso VII, Alínea A - Até 5% (cinco por cento) em cotas de fundos de investimento em direitos creditórios, constituídos sob a forma de condomínio fechado.
Artigo 7º, Inciso VII, Alínea B - Até 5% (cinco por cento) em cotas de fundos de investimento classificados como renda fixa ou como referenciados em indicadores de desempenho de renda fixa que contenham em sua denominação a expressão 'crédito privado'.
Artigo 8º, Inciso I - Até 30% (trinta por cento) em cotas de fundos de investimento constituídos sob a forma de condomínio aberto e classificados como referenciados que identifiquem em sua denominação e em sua política de investimento indicador de desempenho vinculado ao Índice Ibovespa, IBrX ou IBrX-50.
Artigo 8º, Inciso I, Alínea A - Até 30% (trinta por cento) em cotas de fundos de investimento constituídos sob a forma de condomínio aberto cuja política de investimento assegure que o seu patrimônio líquido esteja investido em ativos que acompanham índices de renda variável, divulgados por bolsa de valores no Brasil, compostos por, no mínimo, cinquenta ações, correspondentes bônus ou recibos de subscrição e de certificados de depósitos de tais ações, conforme regulamentação estabelecida pela CVM (fundos de renda variável);
Artigo 8º, Inciso II, Alínea A - Até 20% (vinte por cento) em cotas de fundos de investimento classificados como ações, constituídos sob a forma de condomínio aberto, conforme regulamentação estabelecida pela CVM (fundos de renda variável);
Artigo 8º, Inciso III - Até 15% (quinze por cento) em cotas de fundos de investimento em ações, constituídos sob a forma de condomínio aberto, cujos regulamentos dos fundos determinem que as cotas de fundos de índices referenciados em ações que compõem suas carteiras estejam no âmbito dos índices previstos no inciso II deste artigo.
Artigo 8º, Inciso IV, Alínea A - Até 5% (cinco por cento) em cotas de fundos de investimento em participações (FIP), constituídos sob a forma de condomínio fechado, vedada a subscrição em distribuições de cotas subsequentes, salvo se para manter a mesma proporção já investida nesses fundos;
Artigo 8º, Inciso IV, Alínea B - Até 5% (cinco por cento) em cotas de fundos de investimento imobiliário (FII) com presença em 60% (sessenta por cento) nos pregões de negociação em mercados regulamentados de valores mobiliários no período de doze meses anteriormente à aplicação.
Artigo 8º, Inciso V - Até 5% (cinco por cento) em cotas de fundo de investimento em participações, constituídos sob a forma de condomínio fechado.
Artigo 8º, Inciso VI - Até 5% (cinco por cento) em cotas de fundos de investimento imobiliário, com cotas negociadas em bolsa de valores.



TABOÃO PREV

Autarquia Previdenciária



Resultado das Aplicações Financeiras nos últimos 12 meses Base Março/2020

Mês	Saldo Anterior	Aplicações	Resgates	Saldo no Mês	Retorno (R\$)	Retorno (%)	Meta (%)
Abril/19	618.026.670,77	8.550.000,00	7.173.526,99	626.072.825,92	6.669.682,14	1,08%	1,06%
Maior/19	626.072.825,92	9.400.000,00	8.018.786,85	636.075.755,62	8.621.716,55	1,37%	0,64%
Junho/19	636.075.755,62	108.700.000,00	106.504.251,17	655.206.601,65	16.935.097,20	2,65%	0,45%
Julho/19	655.206.601,65	6.550.000,00	4.740.823,90	665.204.535,21	8.188.757,46	1,25%	0,72%
Agosto/19	665.204.535,21	8.004.000,00	6.371.224,84	666.475.090,84	-362.219,53	-0,05%	0,62%
Setembro/19	666.475.090,84	13.500.000,00	13.651.183,77	678.156.777,97	11.832.870,90	1,78%	0,45%
Outubro/19	678.156.777,97	62.879.244,38	65.149.116,34	691.353.978,12	15.467.072,11	2,28%	0,63%
Novembro/19	691.353.978,12	10.363.541,59	6.310.973,90	690.165.871,82	-5.240.673,99	-0,75%	0,98%
Dezembro/19	690.165.871,82	11.125.000,00	7.981.038,09	710.335.772,44	17.025.938,71	2,46%	1,64%
Janeiro/2020	710.335.772,44	13.425.772,37	5.614.496,87	722.331.173,12	4.184.125,18	0,58%	0,71%
Fevereiro/2020	722.331.173,12	5.050.000,00	4.439.429,38	714.528.132,41	-8.413.611,33	-1,16%	0,66%
Março/2020	714.528.132,41	5.941.000,00	6.201.626,15	653.912.928,80	-60.354.577,46	-8,45%	0,57%
Rentabilidade Acumulada no ano de 2020					-64.584.063,61	-8,99%	1,95%

Taboãoprev – Autarquia Previdenciária do Município de Taboão da Serra

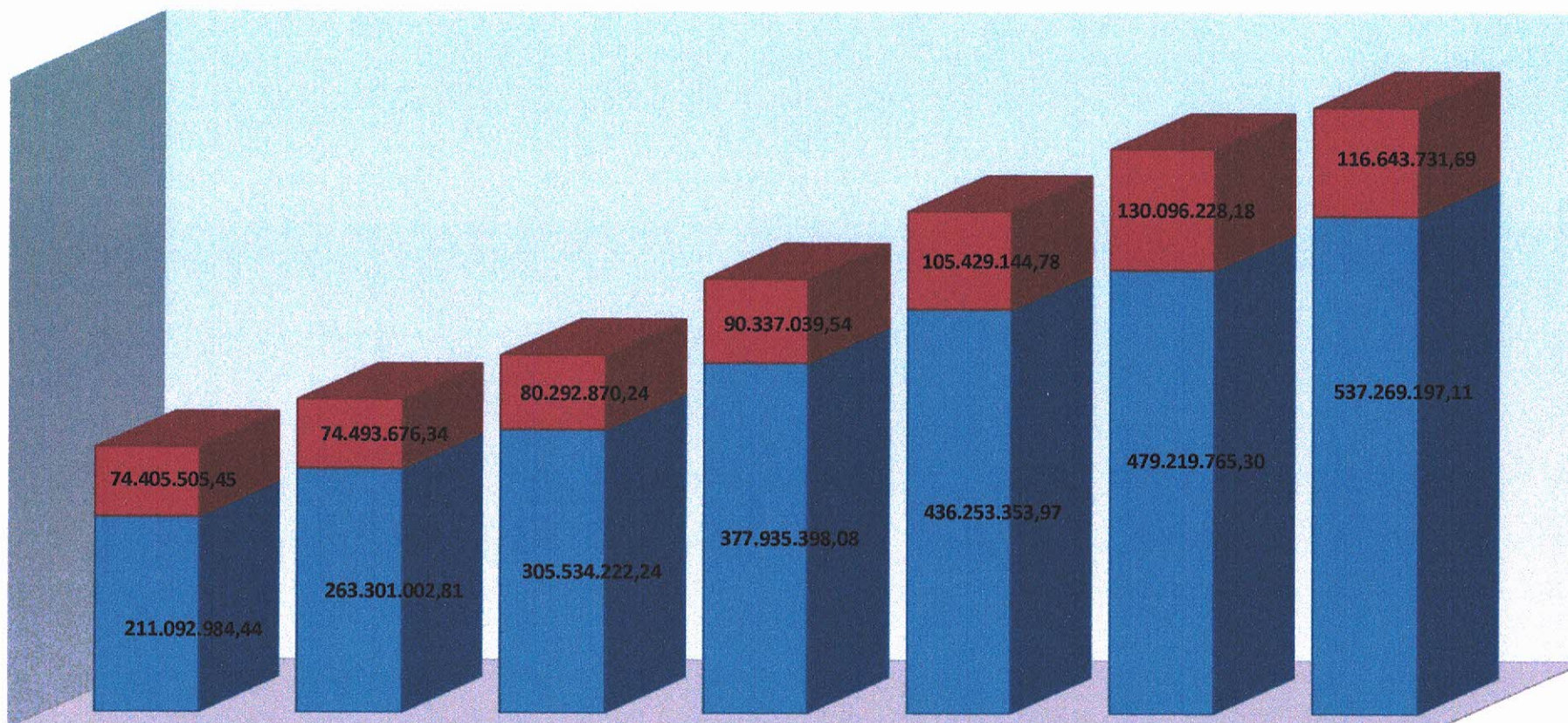
Rua Mario Latorre, 130 – Parque Pinheiros – CEP 06767-230 – Taboão da Serra – SP

Tels: (11) 4787-6029 / 4135-4977 / 4701-6344

www.taboaoprev.com.br



Evolução dos Investimentos da TaboãoPrev de Jan/2014 à Mar/2020



Janeiro 2014

Janeiro 2015

Janeiro/2016

Janeiro/2017

Janeiro/2018

Janeiro/2019

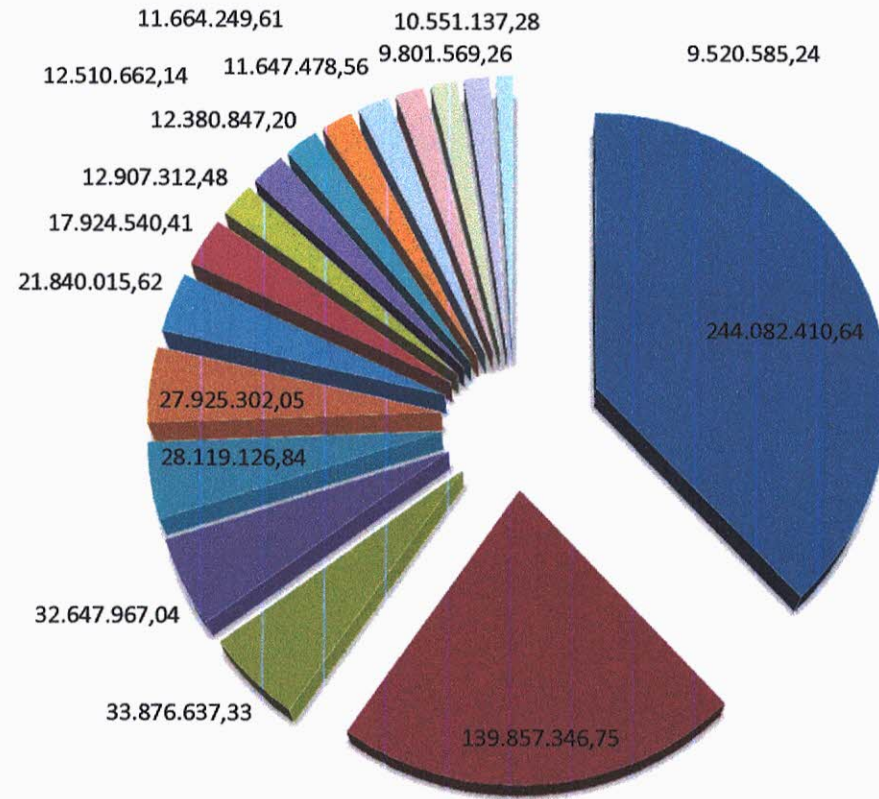
Março/2020

■ Fixa

■ Variável



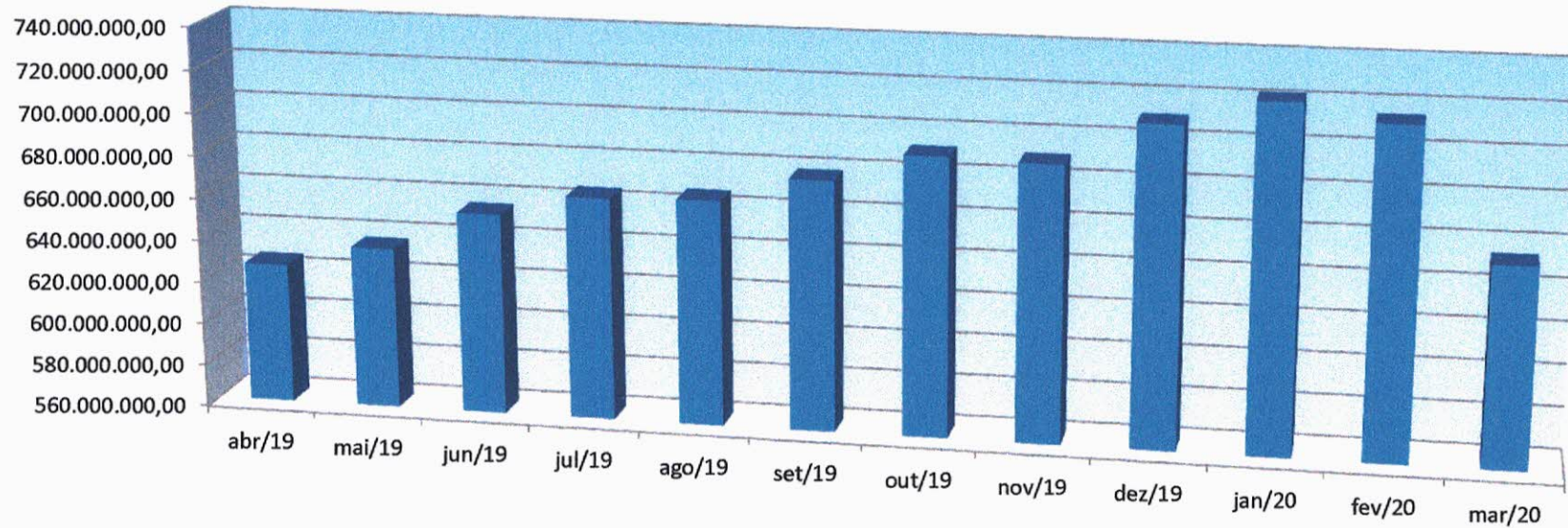
Distribuição dos Investimentos - Março/2020



- IMA-B
- IRF-M
- FUNDO IMOBILIÁRIO
- IMA-B 5
- GESTÃO DURATION
- AÇÕES - DIVIDENDOS
- TÍTULOS PÚBLICOS
- CDI
- AÇÕES - SMALL / MID CAPS
- IDKA IPCA 2A
- FIP
- MULTIMERCADO - EXTERIOR
- FIDC
- AÇÕES - LIVRES
- MULTIMERCADO - CONSERVADOR
- AÇÕES - ÍNDICE ATIVO
- AÇÕES - VALOR

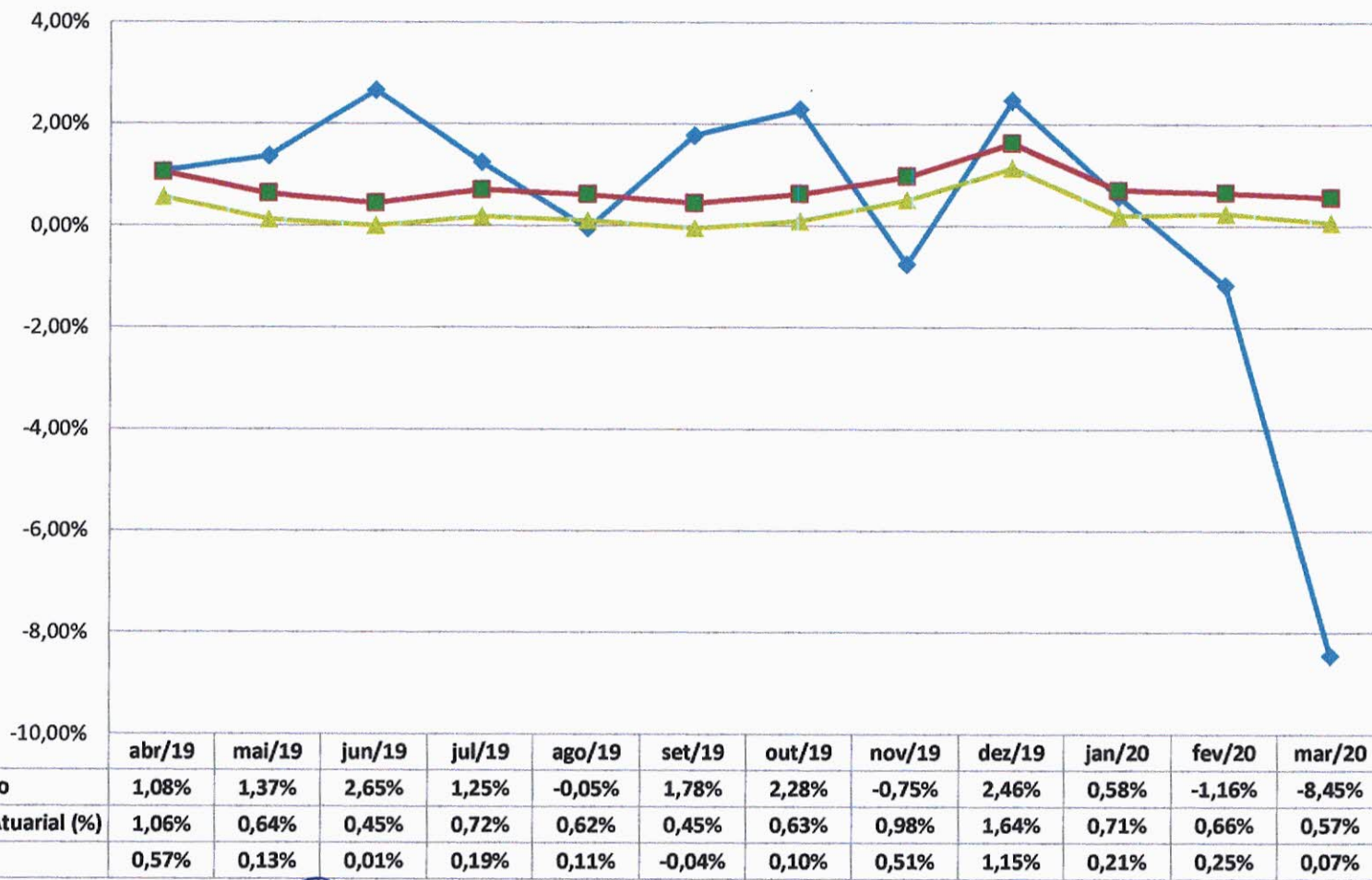


Evolução dos Investimentos últimos 12 meses



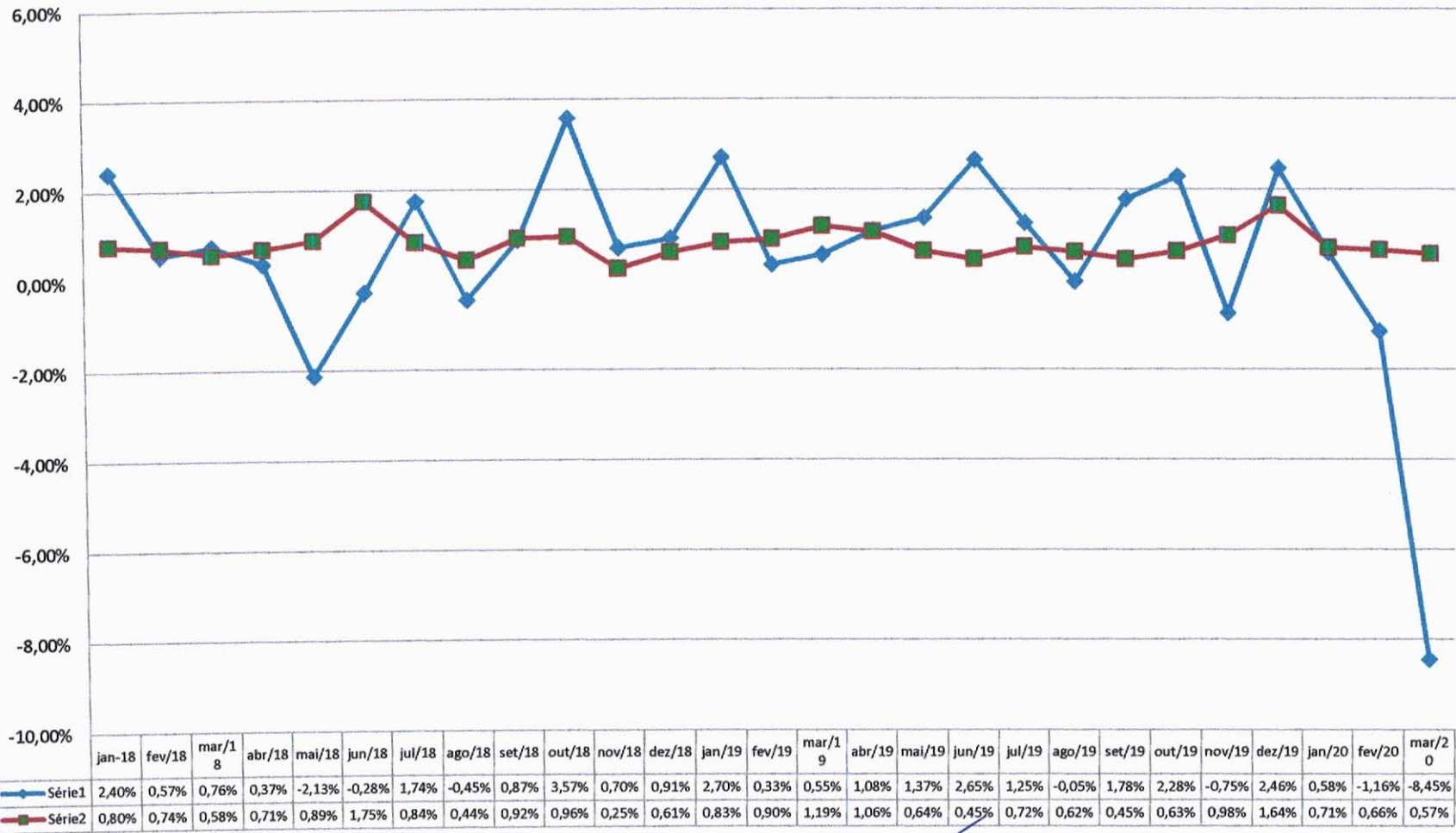


Comparativo da Meta Atuarial e Retorno da Carteira de Investimentos



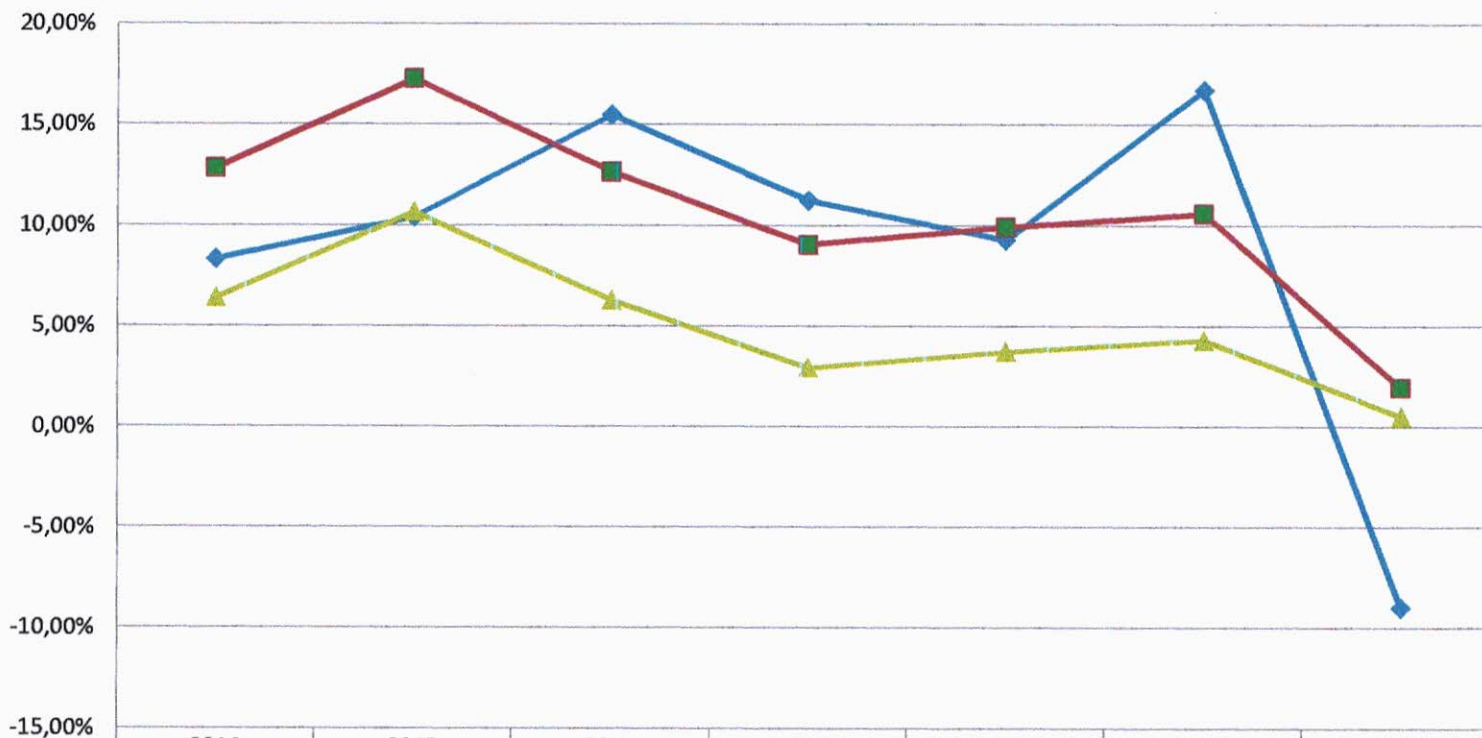


Comparativo Retorno x Meta (2019-2020)





Comparativo da Meta x Retorno Anual



	2014	2015	2016	2017	2018	2019	2020
◆ Retorno	8,30%	10,40%	15,45%	11,24%	9,26%	16,71%	-8,99%
■ Meta Atuarial (%)	12,82%	17,26%	12,64%	9,04%	9,92%	10,59%	1,95%
▲ IPCA%	6,40%	10,67%	6,28%	2,94%	3,75%	4,31%	0,53%

[Handwritten signatures and scribbles]

[Handwritten signature]